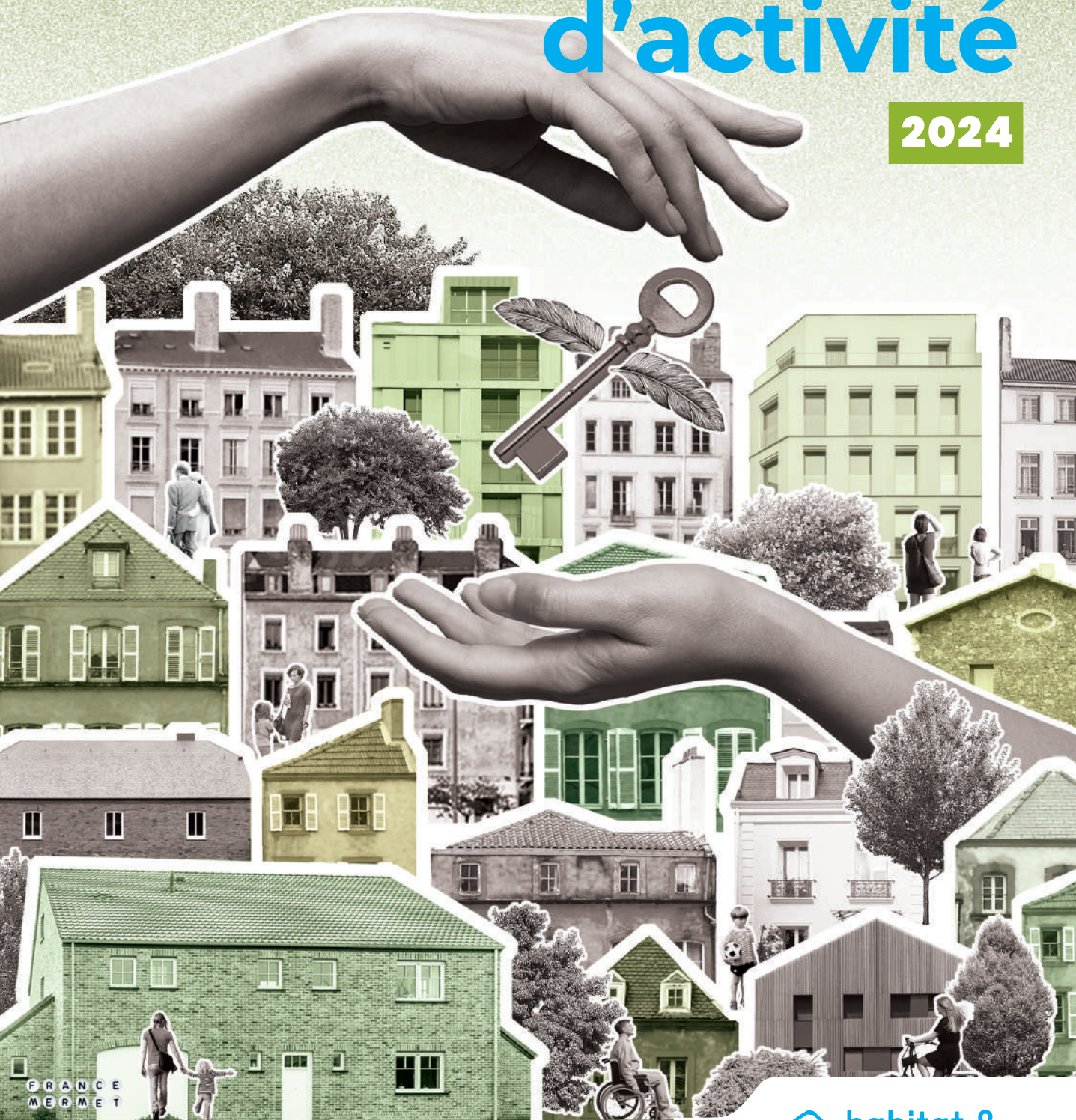


Rapport d'activité

2024



FRANCE
MERMET



habitat &
humanisme

RHÔNE



SOMMAIRE

- 4 Implantations dans le Rhône
- 6 Le rapport moral du Président
- 7 Le mot du Directeur Général
- 8 Faits marquants
- 10 Ressources Humaines

11

Développer et rénover l'habitat

15

Héberger et loger

21

Accompagner

- 28 Collecte
- 29 Partenariats et communication
- 30 Nos engagements RSE
- 31 Rapport financier
- 38 Le mot de Bernard Devert
- 39 Annexes

QUI SOMMES-NOUS ?

Acteur innovant de l'économie sociale et solidaire, Habitat et Humanisme Rhône propose depuis 40 ans des solutions adaptées de logements et d'accompagnement pour les personnes en difficulté. Nous accompagnons les publics les plus fragiles dans un parcours d'insertion.

CERTIFICATIONS



CERTIFICATION ISO 9001

Favoriser l'insertion par le logement et l'accompagnement vers l'autonomie pour toute personne en situation de fragilité.

Cette certification nous engage dans un processus d'amélioration continue au service de la satisfaction de nos parties prenantes (salariés et bénévoles ; donateurs et propriétaires solidaires ; résidents et passagers ; partenaires publics et privés).



CERTIFICATION QUALIOPI

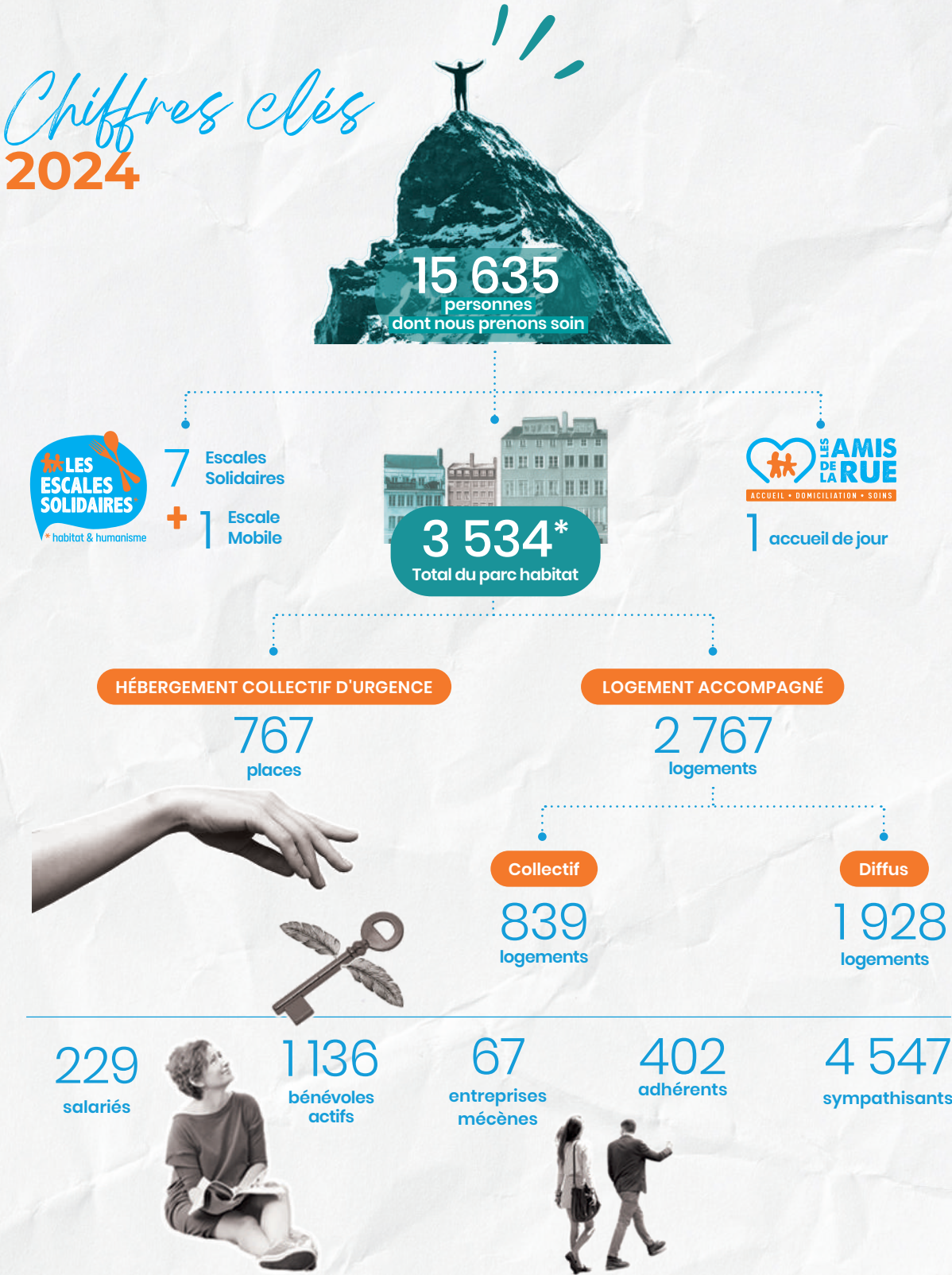
La certification qualité a été délivrée à notre organisme de formation au titre de la catégorie : **ACTIONS DE FORMATION**. Cette certification est une reconnaissance officielle de la qualité des formations proposées par notre association.

Amélioration continue

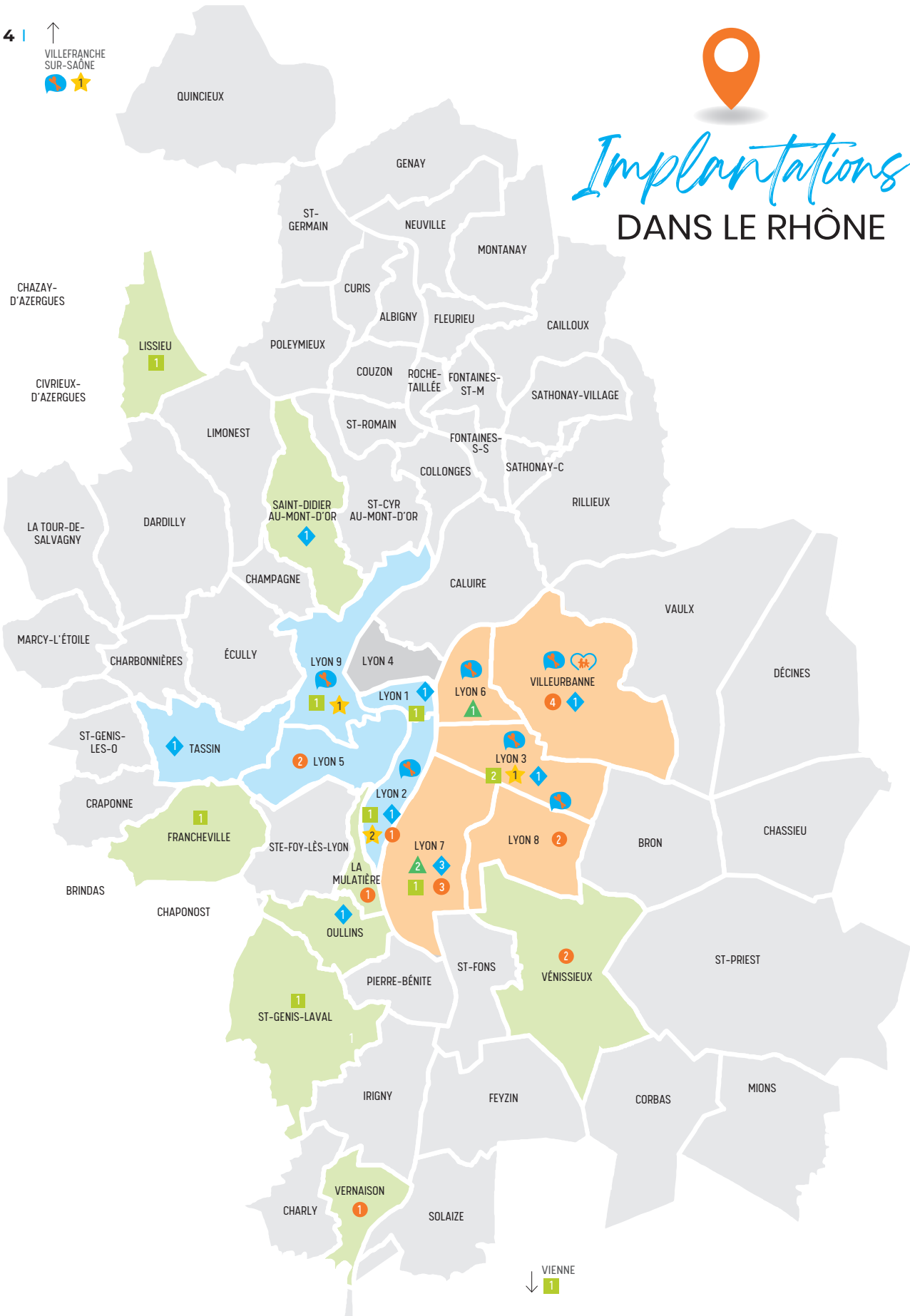
Confiance

Satisfaction

Engagement qualité



* Ce chiffre n'inclut pas les autres lots (locaux commerciaux, garages, parkings...). Voir l'annexe p. 39 qui reprend le détail par commune du parc de logements.



Implantations DANS LE RHÔNE

Territoire Ouest

LYON 1	◆ La Cour des Voraces : 56 logements
LYON 1	■ PDF Maison des Halles : 23 logements
LYON 2	● CHRS' Train de Nuit : 70 places
LYON 2	★ Espace Emmanuel Mounier : 116 logements
LYON 2	◆ Le Monolithe : 16 logements
LYON 2	★ Le Petit Prince : 50 logements
LYON 2	■ PDF Maison des 2 Rives : 17 logements
LYON 2	🗺 Escale Solidaire du 2
LYON 5	● CHU² Maison des Amies du Monde : 20 places
LYON 5	● CHU² Les Gémeaux : 20 places
LYON 9	■ PDF Dumas de Loire : 21 logements
LYON 9	★ Marietton-Tissot : 53 logements
LYON 9	🗺 Escale Solidaire du 9
TASSIN	◆ Rue Victor Hugo : 30 logements

Territoire Extérieur

FRANCHEVILLE	■ PDF Bouée Ste-Bernadette : 17 logements
LA MULATIÈRE	● CHU² : 70 places
LISSIEU	■ PDF Domaine des Calles : 22 logements
OULLINS	◆ Saint-Viateur : 21 logements
ST-DIDIER-AU MONT-D'OR	◆ Maison des Monts d'Or : 7 logements
ST-GENIS-LAVAL	■ PDF Villa Mercedes : 20 logements
VÉNISSIEUX	● CHU² La Baraka : 15 places
VÉNISSIEUX	● CHU² Sémard : 40 places
VERNAISON	● Maison d'Accueil : 20 places
VIENNE	■ PDF La Traille : 21 logements
VILLEFRANCHE SUR-SAÔNE	★ Le Morgon : 54 logements
VILLEFRANCHE SUR-SAÔNE	🗺 Escale Solidaire Caladoise

Territoire Est

LYON 3	■ PDF Baraban : 19 logements
LYON 3	■ PDF Montbrillant : 15 logements
LYON 3	★ Maison Garibaldi : 48 logements
LYON 3	◆ Verlet Hanus : 20 logements
LYON 3	🗺 Escale Solidaire du 3
LYON 3	🗺 Escale Solidaire Grange Blanche
LYON 6	🗺 Escale Solidaire du 6
LYON 6	▲ FJT Sèze : 21 logements
LYON 7	▲ FJT Christophe Mérieux : 52 logements
LYON 7	▲ FJT Saint-Michel : 38 logements
LYON 7	◆ Le Chorus : 12 logements
LYON 7	◆ La Petite Madeleine : 34 logements
LYON 7	■ PDF Casa Jaurès : 21 logements
LYON 7	● Village d'insertion Lortet : 75 places
LYON 7	● Village mobile : 80 places
LYON 7	● Colocation Berthelot : 10 places
LYON 8	● Villas Amblard : 10 places
LYON 8	● Maison d'accueil Les Iris : 92 places
VILLEURBANNE	● Maison d'accueil Decomberousse : 50 places
VILLEURBANNE	● Village d'insertion : 75 places
VILLEURBANNE	● Villas Amblard : 25 places
VILLEURBANNE	● CHU² La Baraka-Zola : 12 places
VILLEURBANNE	◆ Rue Pierre Baratin : 20 logements
VILLEURBANNE	🗺 Amis de la Rue : 2 510 personnes accueillies
VILLEURBANNE	🗺 Escale Solidaire Wilson

- LEXIQUE
- ◆ 9 Immeubles collectifs
 - 10 PDF : Pension de Famille
 - ▲ 3 FJT : Foyer de Jeunes Travailleurs
 - 16 sites d'hébergement
 - ★ 5 Habitats Inclusifs
 - 🗺 7 Escales Solidaires
 - 🗺 Les Amis de la Rue - Accueil de jour

¹ CHRS : Centre d'Hébergement et de Réinsertion Sociale
² CHU : Centre d'Hébergement d'Urgence



Le rapport moral
du Président



Résister contre l'exclusion



Franck CHALVIN,
Président d'Habitat et Humanisme Rhône

Près de 95 000 personnes sont en attente d'un logement social dans la Métropole de Lyon et le délai moyen pour en obtenir un peut atteindre 10 ans dans certains cas. On comprend bien pourquoi les centres d'hébergement d'urgence sont saturés : ceux qui auraient vocation à en sortir pour s'installer dans un appartement lorsque leur situation administrative est régularisée et qu'ils ont trouvé du travail ne peuvent le faire faute de place dans le parc immobilier, social ou privé. Ils sont bloqués dans ces centres et peuvent y rester ainsi plusieurs années, au détriment de ceux qui devraient y avoir accès et attendent sous des tentes, dans des squats ou dans des hôtels surpeuplés. La chaîne ne fonctionne plus.

Cette crise immobilière a diverses origines qu'il serait long de décrypter ici. Citons cependant la stratégie des bailleurs sociaux qui se sont reposés pendant des années sur les promoteurs privés pour construire à leur place et qui n'ont pas été en mesure de prendre le relais lorsque la production privée a faibli. Citons aussi la fin des dispositifs fiscaux de type Pinel qui incitaient les investisseurs privés à placer leurs économies dans le logement et qui n'ont pas été remplacés. Ajoutons la hausse des taux d'intérêt et l'envolée du coût des matières premières et matériaux de construction, qui ont conduit à l'arrêt ou au report de plusieurs programmes immobiliers, et on a une idée de la gravité de la situation et de la durée probable de la crise.

Cette conjoncture nous a amenés à réorienter notre stratégie en faisant porter nos efforts sur l'hébergement d'urgence et sur l'insertion professionnelle. Nous entendons en effet **prendre notre part à la résorption des lieux indignes** dans lesquels s'entassent personnes à la rue et migrants, comme nous entendons former le maximum d'hommes et de femmes afin qu'ils acquièrent des compétences solides, seul gage de leur pérennité dans un emploi et dans un logement.

Tout cela nous a conduit à accroître encore notre activité. Une fois de plus, cette année, nous dépassons

les **20% d'augmentation du nombre de personnes dont nous prenons soin, pour atteindre à fin décembre 2024 le chiffre de 15 635**. Par « prendre soin », nous entendons loger, héberger, accueillir, former, soigner, insérer, accompagner, autant de missions que réalisent si bien nos équipes de salariés et de bénévoles.

L'État et les collectivités territoriales nous ont apporté leur soutien indéfectible, autant en financements qu'en orientations de nouveaux sites à aménager, et nous les en remercions chaleureusement. Hélas, leurs budgets sont désormais contraints et risquent de le rester quelque temps encore.

C'est donc vous, amis, adhérents, sympathisants, donateurs et mécènes qui avez pris le relais en nous faisant profiter de legs, de dons d'assurances-vie, de toutes formes de générosité et surtout de ce que vous avez de plus précieux, votre temps. Parce que vous êtes de plus en plus nombreux à nous rejoindre avec votre enthousiasme et vos talents pour **contribuer à cette magnifique chaîne de solidarité** que constitue notre association Habitat et Humanisme Rhône.

Alors merci ! Merci à vous, qui avez choisi de donner du sens à votre travail, du sens à votre don, du sens à votre engagement. Merci de donner de l'amour à ceux qui en manquent et de l'espoir à ceux qui ne voyaient l'avenir qu'en couleurs sombres. Notre association est aujourd'hui largement reconnue parce que là où certains n'offrent qu'un abri, nous offrons grâce à vous un nouveau départ dans la vie. En cette année 2025, qui marque les **40 ans de la création d'Habitat et Humanisme** par Bernard Devert, tout valide ses intuitions en termes d'économie solidaire, de fraternité et d'efficacité du modèle salariés-bénévoles. **Avec lui, continuons de résister contre la pauvreté, l'exclusion et l'isolement !**

Franck CHALVIN
Président

Le mot du
Directeur Général



L'agilité ou l'art d'avancer !



Pierre-Luc BARBE,
Directeur Général
d'Habitat et Humanisme Rhône

L'année 2024 a été marquée par une forte instabilité politique au niveau national et des contraintes budgétaires croissantes pesant sur nos partenaires financeurs publics.

Parallèlement, le nombre de personnes sans-abri explosait, les tentes sous les ponts ou dans les jardins publics s'accumulaient et l'on recensait en fin d'année **plus de 13 000 personnes en demande d'hébergement dans le Rhône**. C'est dans ce contexte empreint d'incertitudes que l'association a continué à déployer des talents d'agilité, à cultiver cet art d'avancer pour offrir, en priorité, des solutions aux personnes en situation de très grande précarité.

Pour illustrer ce propos, il suffit de se pencher sur l'engagement des équipes qui ont su investir en quelques semaines des sites mis à disposition par nos partenaires. Une fois transformés, ces lieux (immeubles de bureaux, grandes maisons, clinique) ont permis d'ouvrir à Villeurbanne, Lyon et Vénissieux des centres d'hébergement d'urgence pour femmes isolées avec leurs enfants et à Lyon 8e un accueil de jour offrant la possibilité d'une douche, d'une collation, d'un accompagnement social ou encore d'un diagnostic médical.

C'est ainsi que nous avons pu accueillir dans nos centres d'hébergement d'urgence et nos sites d'hospitalité **397 nouvelles personnes en 2024 et jusqu'à 70 personnes au quotidien dans notre accueil de jour**.

Une fois la priorité donnée à ces dispositifs d'urgence, nous avons su capitaliser sur l'ADN de notre mouvement : l'insertion à travers le logement. Toujours avec agilité, les équipes du développement de l'habitat, de la gestion locative, de l'accompagnement et de l'attribution de logements ont travaillé main dans la main pour attribuer **386 logements à des**

familles ou à des personnes isolées. Un record pour cette année 2024 !

Dans une logique de parcours vers l'autonomie, nombre de ces personnes ont ensuite pu bénéficier d'un accompagnement sur mesure tant sur le plan social, que sur ceux de la santé ou de l'insertion professionnelle.

Tout ce travail est le fruit d'une collaboration entre services, entre équipes qui se renforce année après année et qui permet d'avoir un impact sur la trajectoire des personnes dont nous prenons soin.

L'étude nationale réalisée en 2024 par le Mouvement Habitat et Humanisme illustre cet impact notamment à travers un focus sur les Escaltes Solidaires. **85 % des passagers ressentent un mieux-être émotionnel et mental** en lien avec la fréquentation d'une Escalpe et **85 % témoignent d'une meilleure insertion sociale, d'un sentiment d'isolement moindre** avec la chance de pouvoir développer des contacts humains dans ces lieux repères.

Cette agilité déployée tout au long de l'année, couplée à une collaboration renforcée entre les équipes, nous permet de poursuivre nos missions malgré le contexte mouvant. L'art d'avancer sur tous les sites, dans tous les lieux d'Habitat et Humanisme Rhône, en prenant soin des plus fragiles !

Pierre-Luc BARBE
Directeur Général



2024 FAITS MARQUANTS



SALARIÉS ET BÉNÉVOLES

Main dans la main pour construire des liens

En 2024, l'association a continué sa croissance, ce qui se traduit par une forte activité de recrutement de salariés et bénévoles. L'équipe RH porte une attention toute particulière à l'accueil et à l'intégration des nouveaux arrivants.



LES FAITS MARQUANTS 2024 :

- Face à la forte activité de l'association liée notamment à l'ouverture de sites d'hébergement d'urgence, 117 recrutements de salariés ont été menés par l'équipe RH,
- Une équipe de 15 bénévoles a été constituée en décembre en l'espace de deux semaines pour préparer l'ouverture de l'accueil de jour Les Iris. Pour constituer cette belle équipe, plusieurs bénévoles actifs des Escapes Solidaires se sont portés volontaires aux côtés d'étudiants et de bénévoles du quartier de Lyon 8^{ème},
- 13 forums des associations ont été organisés dans la Métropole de Lyon et à Villefranche-sur-Saône, entre mai et septembre ; 39 bénévoles se sont mobilisés aux côtés de 26 salariés pour tenir des stands ; 140 contacts ont été pris,
- Parcours d'intégration : Chaque nouveau bénévole est contacté par l'équipe RH trois mois après son arrivée pour un point de suivi de son intégration. 9 bénévoles sur 10 se disent très satisfaits de leur accueil et trouvent un grand intérêt à leur mission,
- 3 cafés RH ont été organisés auprès des managers afin de partager des expériences d'animation d'équipes, s'inspirer de bonnes pratiques interservices et générer de nouvelles idées de missions de bénévolat.

229

salariés

1 136

bénévoles

325

nouveaux
bénévoles

AXELLE ET CYRILLE,

Ensemble à la Maison des Amies du Monde



Axelle Flores a pris la responsabilité du site d'hébergement de la Maison des Amies du Monde (MAM) à Lyon 5^{ème} en juillet 2024. Pour s'investir dans les lieux, elle a pu s'appuyer sur Cyrille Blandin, engagé comme bénévole bricoleur depuis dix ans.

« Cyrille a beaucoup d'histoire sur la MAM. Les résidentes le connaissent bien, il est très présent et répond à leurs sollicitations », se réjouit Axelle. Cyrille réalise de nombreux petits travaux et intervient dans le jardin. Ensemble, ils ont effectué le déménagement d'une résidente : « Axelle est très enthousiaste, souriante, avec elle, le dialogue s'est avéré facile tout de suite », explique Cyrille.

DÉVELOPPER ET
RÉNOVER L'HABITAT



Acheter, construire et réhabiliter

Habitat et Humanisme Rhône réfléchit sans cesse à de nouvelles solutions innovantes pour loger des personnes en difficulté.



96
logements
mis en gestion
(dont nous avons remis
les clés aux locataires)



156
logements
à l'étude



Projet de rénovation dans le département du Rhône : Transformation de 6 logements en 9 et amélioration de la performance énergétique d'un immeuble situé à Chazay-d'Azergues.

LOGEMENT

La Foncière d'Habitat et Humanisme

Financée par l'investissement solidaire, la Foncière achète, construit et rénove des logements pour des personnes en situation de fragilité.

LES RÉALISATIONS 2024 DE LA FONCIÈRE

51
logements mis en gestion

94
logements à l'étude

- 30 logements en Pension de Famille rue Rochaix (Lyon 3^{ème})
- 14 logements en Habitat Inclusif à Charly
- 50 logements dans le diffus

Les propriétaires solidaires

Engagés, les **307** propriétaires solidaires sont des bailleurs privés qui nous confient actuellement **478** logements en location.

NOS RÉALISATIONS 2024 AUPRÈS DE PROPRIÉTAIRES SOLIDAIRES

45
logements mis en gestion

35
logements à l'étude



LES FAITS MARQUANTS 2024 :

- **Obtention de l'agrément MAR** (Mon Accompagnateur Rénov') depuis le 1^{er} janvier 2024,
- **Intégration d'Habitat et Humanisme Rhône à la plateforme Louer Solidaire 69** avec SOLIHA et Entre2Toits. Louer Solidaire 69 est un dispositif clé en main pour les propriétaires souhaitant louer leur bien à des familles en situation de précarité à des loyers modérés tout en bénéficiant d'avantages fiscaux et d'un accompagnement personnalisé.
- **Déploiement du programme Bail Rénov' financé par les certificats d'économies d'énergie (CEE) et encadré par le ministère de la Transition écologique.** En collaboration avec l'ADIL, SOLIHA et l'UNPI, 52 propriétaires et 42 locataires ont été sensibilisés au cours d'ateliers collectifs pour les informer sur la rénovation énergétique. 76 visites chez des bailleurs ont été réalisées par les équipes du Service du Développement de l'Habitat.



Les Institutionnels

Des bailleurs sociaux et des collectivités nous confient en location des logements pour nous permettre de mener nos missions auprès des plus fragiles.



27
logements à l'étude

- 21 logements dans une Pension de Famille rue Servient (Lyon 3^{ème})
- 6 logements dans la résidence Le Cèdre avec l'opérateur immobilier SACVL (Lyon 3^{ème})

Patrimoine

Habitat et Humanisme Rhône entretient et gère le parc de logements de Régie Nouvelle, notre Agence Immobilière à Vocation Sociale (AIVS). En 2024, les équipes de la Gestion Locative et du Service du Patrimoine ont :

- Réalisé un achat groupé d'énergie pour lutter contre l'inflation en privilégiant l'électricité de source renouvelable,
- Mis en place un contrat cadre d'entretien des chaudières et ventilations collectives,
- Elaboré un plan stratégique de patrimoine à dix ans avec la Foncière Habitat et Humanisme,
- Mis à jour l'ensemble des Diagnostics de Performance Energétique (DPE) des logements de notre parc (voir p. 20).

Les équipes du Service du Développement de l'Habitat ont également :

- Mis en place le réemploi pour limiter les déchets liés à la construction, avec l'accompagnement d'un cabinet spécialisé (Booster du Réemploi),
- Réalisé des travaux avec démontabilité future des équipements et matériaux



AVANT



APRÈS

Travaux de réemploi de matériaux à la Maison d'Accueil Decemberousse

HÉBERGEMENT D'URGENCE

Acteur reconnu de l'urbanisme transitoire, Habitat et Humanisme Rhône porte des projets d'occupation temporaire avec des acteurs publics et privés. Des terrains ou logements vacants sont mis à disposition de l'association le temps du démarrage d'un projet immobilier ou de réaménagement urbain.

LA MAISON D'ACCUEIL DECOMBEROUSSE :
1 000 M² ENTIÈREMENT RÉNOVÉS À VILLEURBANNE

L'équipe salariée-bénévole du Service du Développement de l'Habitat a réhabilité 1000 m² de bureaux appartenant à l'ancienne usine BOBST. 14 chambres spacieuses et des espaces collectifs ont été créés en intégrant des matériaux de réemploi.

Ce projet est lauréat des Trophées Bâtiments Circulaires 2024. 50 places ont ainsi été ouvertes pour des femmes isolées avec des enfants de moins de 3 ans, en partenariat avec la Métropole de Lyon.

HÉBERGEMENT 2024

212
places
d'hébergement
produites



Découvrez son témoignage



CLAIRE BATTISTONI
Chargée d'Opérations
pour le projet de
rénovation
Decemberousse



Des réponses concrètes face à l'urgence

HÉBERGEMENT



155 nouvelles places d'hébergement d'urgence ont été ouvertes en 2024. 397 nouveaux résidents ont été accueillis dans les centres d'hébergement au cours de l'année.

En parallèle, 228 personnes ont quitté nos structures, représentant un taux de rotation de 33 %, ce qui permet de libérer des places. Parmi ces sorties, 105 résidents ont accédé à des solutions de logement pérenne, comme Grace, auparavant hébergée à la Maison d'accueil Bancel. Un parcours exemplaire plein d'espoir !

Les ouvertures de sites :

En partenariat avec la Métropole de Lyon :

- **50 places** à la Maison d'accueil Decomberousse à Villeurbanne,
- **92 places** à la Maison d'accueil Les Iris à Lyon 8^{ème} (dont déménagement des 50 places de la Maison d'accueil Bancel + création de 42 nouvelles places),

En partenariat avec l'État (DDETS) :

- **40 places** pour des familles au Centre d'Hébergement d'Urgence (CHU) Sémar à Vénissieux,
- **10 places** créées dans la colocation Berthelot à Lyon 7^{ème} dans le cadre de l'agrandissement du Village d'Insertion Lortet,
- **20 places** au CHU Les Gémeaux à Lyon 5^{ème} (extension du CHU La Baraka).

MERCI à l'Entreprise des Possibles, la Ville de Lyon, la Ville de Villeurbanne, la DDETS (État) et la Métropole de Lyon.



JEAN-JACQUES PARNET-GEILLE,
Coordinateur du pôle urgence

Notre mission est d'offrir non seulement un toit, mais aussi un accompagnement global permettant à chacun de se reconstruire et d'avancer vers l'autonomie.

767

places d'hébergement

980

personnes accueillies sur les sites d'hébergement (+15 % par rapport à 2023)

2 510

passagers aux Amis de la Rue en 2024



GRACE,

Originaire de la République Démocratique du Congo, elle est arrivée en France en 2021. Hébergée chez une amie puis à l'hôtel avec ses deux enfants, elle a rejoint la Maison d'accueil Bancel en 2023. Grace a obtenu son titre de séjour en mai 2024. Elle suit une formation d'aide-soignante et a retrouvé l'autonomie dans son appartement à Oullins.

"Toute seule, c'était difficile de faire les démarches à la Préfecture, je ne savais par où commencer. J'étais dans le noir. Au CHU Bancel, j'ai trouvé des personnes à l'écoute, actives pour nous. La situation s'est débloquée grâce à elles. Je me sens soulagée et libérée, déchargée d'un poids. En novembre 2024, j'ai obtenu un logement social à Oullins. Désormais je suis bien, chez moi, au calme."



VAN,

Maman accueillie avec Liane-Lisa âgée de 18 mois :

A l'hôtel on restait dans notre chambre. Il y avait des rats et je n'avais pas de place pour le berceau de ma fille. Ici, c'est plus convivial, on est entre nous, on fait des activités ensemble, on se sent chez nous.

PAULINE,

Avant, j'étais à l'hôtel. On ne dormait pas bien, on avait tout le temps la pression d'être mises dehors.



LA MAISON D'ACCUEIL LES IRIS :

UN NOUVEAU LIEU D'HÉBERGEMENT D'URGENCE

Ce nouveau lieu d'hospitalité ouvert en octobre 2024 accueille 40 femmes isolées et 52 enfants (soit 92 places) âgés de moins de 3 ans.

L'Entreprise des Possibles a été à l'origine de la mise à disposition du site et a contribué aux aménagements. La Métropole de Lyon a financé les travaux. Cette Maison d'accueil est située dans l'ancienne clinique Ramsay à Lyon 8^{ème}.



LES AMIS DE LA RUE

UN ACCUEIL RENFORCÉ

Cet accueil de jour situé à Villeurbanne est désormais ouvert tous les samedis, passant de 3 à 4 permanences par semaine. 2 510 personnes se sont rendues à une permanence contre 1 200 en 2023. L'accueil de jour permet aux personnes sans domicile de prendre une douche, de bénéficier d'une collation, de se mettre à l'abri et de trouver un moment de répit dans un lieu sécurisant.

Les équipes accueillent entre 50 et 70 personnes différentes par permanence, avec 14 passages aux douches en moyenne par permanence. Nous comptabilisons également 11 consultations médicales par semaine en moyenne, proposées par un médecin bénévole. Pour ces personnes, c'est la seule possibilité de bénéficier d'une consultation médicale, la plupart n'ayant pas accès aux soins.

➔ Découvrez son témoignage



OURIA
Bénéficiaire aux Amis de la Rue



Un accompagnement au plus près

LOGEMENT ACCOMPAGNÉ

Le principe fondamental est l'accès à un logement autonome et abordable, avec un accompagnement social adapté aux besoins de chacun. Les équipes accompagnent des ménages (en situation de précarité, de handicap, des seniors, des jeunes majeurs...) au sein de résidences ou dans le parc diffus. En 2024, 343 nouveaux ménages ont été accueillis dans nos Pensions de Famille, Foyers de Jeunes Travailleurs ou en habitat collectif.



10

Pensions de Famille :
soit 217 places

3

Foyers de Jeunes
Travailleurs : soit
109 logements

7 188

participations à des
temps conviviaux
au sein de nos structures
logement accompagné

185

personnes du
programme "Réfugiés"
ont été accompagnées
vers du logement
pérenne

UN POTAGER

POUR CRÉER DES LIENS

Un projet de jardin a démarré en 2024 à la résidence Marietton-Tissot (Lyon 9^{ème}).

L'objectif est d'en faire un espace de création de liens et de mobiliser en priorité les dix résidents accompagnés dans le cadre du dispositif Habitat inclusif.

L'activité jardinage a été proposée le mercredi. Une dizaine de bénévoles s'y sont associés pour l'installation des terrasses, d'un système d'arrosage automatique puis pour effectuer semis et désherbage...

■ "Grâce à cette activité, ils ont appris à se connaître, à se parler. Ça a brisé la glace !", explique Chamberline Simo, la responsable du site.

5 IMMEUBLES COLLECTIFS LABELLISÉS HABITAT INCLUSIF

- Le Morgon (Villefranche-sur-Saône)
- Le Petit Prince (Lyon 2^{ème})
- L'Espace Emmanuel Mounier (Lyon 2^{ème})
- La résidence Garibaldi (Lyon 3^{ème})
- Marietton-Tissot (Lyon 9^{ème})

70 PLACES

POUR FAVORISER LE "VIVRE-ENSEMBLE"

Au sein de nos immeubles Habitat inclusif, 70 places sont destinées à des personnes âgées ou en situation de handicap.

Le projet social de chaque résidence est animé par un chargé de mission : charte du vivre-ensemble, animations, ateliers, sorties...



MICHÈLE,



63 ans, résidente à la Pension
de Famille Casa Jaurès (Lyon 7^{ème})

Après le décès de mon mari et des problèmes de santé, j'ai dû vendre mon café-restaurant, ce qui m'a plongée dans l'isolement, la dépression et l'endettement. J'ai intégré la Pension de Famille Casa Jaurès, où je vis depuis 11 ans. J'y partage des moments conviviaux et mon goût pour la cuisine avec les autres résidents. L'équipe m'accompagne dans mes démarches administratives, ce qui m'aide à prendre soin de ma santé. Je m'y sens bien, entourée de bienveillance, je retrouve confiance en moi.



➤ Découvrez son
témoignage complet



LOGEMENT TEMPORAIRE



JASMINE,

19 ans, se reconstruit avec son enfant,
entourée d'une équipe bienveillante.

Après des années en foyer, ma grossesse a bouleversé ma vie. J'ai dû arrêter de travailler et je me suis retrouvée à la rue, seule et inquiète pour mon bébé. Trouver refuge au Foyer de Jeunes Travailleurs Mérieux (Lyon 7^{ème}) a tout changé. Je suis arrivée en janvier 2023, juste après mon accouchement. J'ai été très bien accueillie.

Ici, on a notre espace et on peut avoir accès à une aide éducative ou sociale. L'équipe est toujours là pour nous accompagner. On peut aller les unes chez les autres ou se retrouver dans l'espace de jeux. On se réunit entre mamans, pour faire connaissance. Nos enfants grandissent ensemble.



➤ Découvrez son
témoignage complet



L'ACCOMPAGNEMENT DES RÉFUGIÉS

91 familles ukrainiennes et 18 familles afghanes ont été accompagnées à Lyon, dans la Métropole de Lyon et à Villefranche-sur-Saône.



FOYER JEUNES TRAVAILLEURS CHRISTOPHE MÉRIEUX

DEVENIR MAMAN EN TOUTE SÉRÉNITÉ

Le Foyer de Jeunes Travailleurs Christophe Mérieux (Lyon 7^{ème}) accueille neuf jeunes femmes avec leur enfant de moins de trois ans dans le cadre du dispositif AME (Accueil Mère-Enfant) financé par la Métropole de Lyon.

Une éducatrice de jeunes enfants accompagne au quotidien ces dames à travers du soutien à la parentalité, des visites à domicile régulières ou de l'aide à l'ameublement.

Les jeunes femmes sont autonomes dans leur logement et disposent d'une chambre pour leur bébé. À leur arrivée, elles signent une convention d'occupation temporaire. Elles sont bénéficiaires du RSA et de l'APL (Aide Personnalisée au Logement).



Au plus près des locataires

GESTION LOCATIVE ADAPTÉE

Les faits marquants

• **Forte baisse du taux de vacance des logements : 3,2 %** contre 5 % à fin 2023

→ En 2024, **486 dossiers** ont été présentés en CAL (Commission d'Attribution de Logement), soit une nouvelle famille ou personne isolée logée chaque jour.

• **Lancement d'une campagne DPE fin 2024** pour une meilleure connaissance des étiquettes énergétiques des logements

→ Identifier les logements classés en étiquettes F ou G et engager des travaux d'amélioration énergétique dans ces appartements. Ce diagnostic a déjà été engagé dans les logements du parc de la Foncière. Il se poursuivra en 2025

L'équipe Gestion Locative Adaptée (GLA), Gestion Locative Comptable (GLC), Contentieux et Accueil apporte des réponses aux sollicitations des locataires, propriétaires et partenaires qu'elles soient d'ordre administratives, techniques ou financières.



Arnaud et Séverine à votre écoute

UN ACCUEIL TOTALEMENT RELOOKÉ

L'accueil au siège d'Habitat et Humanisme Rhône, rue Mathieu Varille (Lyon 7^{ème}), a été totalement repensé pour une **approche au plus près des locataires, propriétaires et partenaires.**

GESTION LOCATIVE COMPTABLE

Les faits marquants

• **Reprise de la gestion d'environ 200 lots d'Habitat et Humanisme Loire, Isère et bientôt Ain.** Régie Nouvelle assure la GLC (quittancement, encaissement, gestion des impayés...). Les associations locales continuent de s'occuper de l'attribution, de la GLA et de l'accompagnement.

50 BÉNÉVOLES BRICOLEURS AUX PETITS OIGNONS !

Les **Gestionnaires Locatifs Adaptés (GLA)** s'appuient sur une **équipe de 50 bénévoles bricoleurs** répartis sur **plusieurs secteurs d'intervention**. Les travaux à réaliser dans les logements sont multiples : des serrures de boîtes aux lettres à changer aux douches bouchées ou éviers obstrués en passant par des meubles à monter...

L'équipe est renforcée lors des opérations « Tous sur le pont » qui concernent de plus gros chantiers : une cuisine à installer, une pergola à monter, etc.

En 2024, l'équipe a réalisé **350 interventions !**



ACCOMPAGNEMENT SOCIAL

Notre ADN : le prendre soin

Le service social met son expertise au bénéfice de l'accompagnement de ménages dans des logements du parc diffus. Les chargés de mission sociale accompagnent des familles et des personnes isolées au sein d'habitats pérennes ou temporaires, tout au long de leur parcours.

Les personnes accompagnées bénéficient d'un suivi dans la globalité de leur situation (gestion administrative et budgétaire, accès aux droits, etc.)

Cet accompagnement encourage la mobilisation du ménage dans la réalisation de ses différentes démarches, **pour lui permettre d'acquérir l'autonomie nécessaire et d'accéder à un logement pérenne et/ou de s'y maintenir.** Des ateliers collectifs (bien vivre dans son logement, apprendre à gérer son budget...) complètent l'accompagnement social individuel.



Immeuble du 27 rue Clos Suiphon (Lyon 3^{ème})



RELOGER DES PERSONNES ÂGÉES VULNÉRABLES

Le service social a été sollicité fin 2024 pour reloger 16 locataires d'un immeuble situé rue Clos Suiphon à Lyon 3^{ème}. Cet immeuble, acquis en octobre 2024 par la Foncière, avait été identifié par la Métropole de Lyon dans le cadre du Programme d'intérêt général de lutte contre l'habitat indigne.

Le Service du Développement de l'Habitat va entreprendre d'importants travaux de réhabilitation : « Nous avons été sollicités pour accompagner les personnes dans leur relogement avant le démarrage du chantier », explique Inès Cheria, responsable d'équipe sociale.

« Notre mission est de constituer un dossier administratif pour préparer le passage

en Commission d'Attribution Logement, d'établir un diagnostic social et de faire une proposition adaptée. Le relogement a été plutôt bien accueilli, car il y avait urgence à engager des travaux. Il n'y avait pas de sanitaires dans les logements, seulement des toilettes sur le palier et une salle de bain aménagée dans un cabanon dans la cour de l'immeuble. »

Les locataires sont essentiellement des personnes âgées vulnérables, peu mobiles, avec des problèmes de santé. Certains habitaient depuis 40 ans à cette adresse : « Il était important d'être au plus près de leur souhait de relogement. Sept personnes ont déjà déménagé dans le même secteur de Lyon 3^{ème} ou Lyon 7^{ème}, comme à la résidence Garibaldi ou dans l'immeuble voisin géré par Habitat et Humanisme Rhône. »

SANTÉ

Faciliter l'accès aux soins



L'accès à la santé est un droit fondamental pour tous et constitue l'enjeu du service, composé de quatre salariées et 20 bénévoles, qui soutiennent les équipes déployées sur l'ensemble de nos lieux de vie.

Des permanences santé en mode "aller-vers"

- **4 permanences hebdomadaires** assurées par une infirmière au centre d'Hébergement et de Réinsertion Sociale Train de Nuit (Lyon 2^{ème}),
- **1 permanence mensuelle** assurée par un médecin et une infirmière au Village d'insertion Lortet (Lyon 7^{ème}),
- **1 permanence hebdomadaire** assurée par un médecin à l'Accueil de jour des Amis de la Rue (Villeurbanne),
- **1 permanence hebdomadaire** assurée par un infirmier et deux psychologues à l'Escale Solidaire Wilson (Villeurbanne) avec une sophrologue pendant un trimestre.

Une approche globale de la santé

Tous les programmes santé associent les personnes accompagnées dans la co-construction du projet et combinent ateliers collectifs et parcours personnalisés pour faciliter l'accès aux soins. Des formations sont également proposées aux personnes accompagnées afin qu'elles soient aussi des personnes ressources (premiers secours, gestes qui sauvent, etc.).

LE PROGRAMME SANTÉ DES FEMMES ET DES ENFANTS

- **9 ateliers collectifs** : 173 femmes accompagnées
- Il aide les femmes à penser à leur santé et pas seulement à celle de leurs proches. Elles sont aussi accompagnées sur la question de la santé de leurs enfants, car la plupart étant en situation de monoparentalité, elles sont souvent seules pour assumer cette responsabilité.

LE PROGRAMME DE SANTÉ MENTALE

- **12 ateliers collectifs** auprès des résidents
- **56 plans personnalisés de santé** établis avec les résidents des Pensions de Famille
- **11 séances de travail pluridisciplinaire** entre infirmières et équipes terrain
- Il vise à renforcer le pouvoir d'agir des résidents pour préserver ou améliorer leur santé mentale et intègre un appui aux équipes de terrain qui les accompagnent.

LE PROGRAMME ADDICTIONS

- **31 ateliers collectifs** (20 auprès des salariés et 11 auprès des résidents),
- **35 équipes accompagnées** pour s'approprier la logique de réduction des risques et mettre en œuvre les recommandations de bonnes pratiques de la Haute Autorité de Santé en matière d'addiction,
- **57 résidents accompagnés individuellement** dans leur parcours de soins.

→ **Addictions ciblées** : tabac, alcool, médicaments, jeux d'argent, usage des écrans. Objectif : aider les équipes à prendre en compte la question des addictions dans le cadre du fonctionnement du site.

Exemple au CHRS Le Train de Nuit : autoriser la consommation d'alcool modérée dans les chambres pour éviter les pics de consommation avant de rentrer sur le site et les effets négatifs que cela entraîne sur la vie collective.



800
personnes
accompagnées

274
permanences
sur sites

75
ateliers
collectifs

20
bénévoles
et 4 salariées

2 062
personnes
accompagnées

138
personnes
accompagnées lors
de permanences
au sein des
Escalaes Solidaires



INSERTION PROFESSIONNELLE

Un tremplin vers l'emploi

Le service insertion professionnelle accompagne vers l'emploi et la formation des résidents, passagers et personnes orientées par des partenaires, grâce à une équipe de 90 salariés-bénévoles et au soutien de partenaires publics et privés.



1 906

personnes accompagnées

127

ateliers d'insertion professionnelle

467

cours de FLE

INDUSTRIE

Un parcours d'insertion vers les métiers de l'industrie proposant une approche globale et intensive, en consortium avec des partenaires (dont le mandataire est Geiq Industrie) et financé par la Métropole de Lyon.

→ 2 parcours de 415 heures mêlant suivi individuel et collectif, ateliers mobilité, cours de Français Langue Étrangère (FLE), stage de découverte en centre de formation et entreprise. Ce programme est renouvelé jusqu'en 2027.

INNOVER POUR L'INDUSTRIE

Une formation financée par la Région visant à élargir les perspectives d'insertion professionnelle d'un public majoritairement féminin vers les opportunités de ce secteur.

→ 2 formations de 480 heures mêlant apprentissage du FLE, plateau technique, montage cycle (avec Unis Bike) et ateliers de recherche d'emploi ont eu lieu dans nos locaux de l'Hôtel Moderne (Lyon 2^{ème}).



OSMAN YAHYA,

accompagné vers l'emploi par Jean-Marc Chevalier, chargé d'insertion professionnelle, dans le cadre du programme Innover pour l'industrie.

Bénéficiaire du RSA, Osman a suivi pendant quatre mois des cours de français au sein de l'Organisme de Formation puis a mis en application ses connaissances pendant les ateliers vélo, dans un cadre professionnel.

→ **Objectif :** l'accompagner vers un poste en structure d'insertion ou vers un emploi durable.



Découvrez son témoignage complet



FORUM EMPLOI 2024

192

candidats

35

entreprises

860

entretiens

69

embauches



ORGANISME DE FORMATION

- 25 formations
- 290 places de formation
- 15 656 heures de formation
- 96% de taux d'atteinte des objectifs pour les stagiaires

CULTURE

Un pilier de l'insertion sociale

La Commission culture, composée de salariées et de bénévoles, a pour objectif de faciliter l'accès à la culture aux résidents qui en sont éloignés.



784

participations aux sorties et ateliers culturels



Atelier pochoir du collectif Omart, avec l'artiste Coco Made



Sortie au Musée des Beaux-Arts de Lyon



Atelier carte de vœux du collectif Omart, avec l'artiste France Mermet



Spectacle de danse "En cœur" sur l'Esplanade de Fourvière

La Commission culture bénéficie de plusieurs partenariats avec :

le musée des Confluences, le musée des Beaux-Arts, le musée Lugdunum, le collectif Omart ou encore la Métropole de Lyon qui met à notre disposition des places de spectacles gratuites.

LES ESCALES SOLIDAIRES

Des tiers-lieux pour sortir de l'isolement

En 2024, les Ecales Solidaires ont continué à créer toujours plus de liens entre les habitants pour permettre à chacun de s'épanouir quel que soit son parcours de vie.



LUTTER CONTRE LA PRÉCARITÉ ALIMENTAIRE DES ÉTUDIANTS



Des repas gratuits pour les jeunes ont été lancés à l'Escale Solidaire Wilson et à l'Escale Solidaire du 2 pour lutter contre la précarité alimentaire et pour renforcer les liens sociaux.

500 étudiants ont participé à ces repas organisés les mardis et mercredis soirs.

■ Stan, bénévole en cuisine et à l'accueil, partage son enthousiasme : « Le créneau jeune, c'est un moment de mixité sociale génial, avec des étudiants de tous les horizons. On propose des petits jeux et activités pour briser la glace et favoriser les échanges. En cuisine, c'est l'occasion d'expérimenter de nouveaux plats pour les bénévoles étudiants et d'apprendre bien plus que de simples recettes. »

■ Mazumi, quant à elle, vient du Japon. Elle est à Lyon pour sa première année d'études en musique à l'université : « Des lieux comme celui-ci n'existent pas au Japon, et c'est une belle initiative. C'était vraiment difficile pour moi quand je suis arrivée, je ne parlais pas très bien français et cet endroit m'aide à m'améliorer en échangeant avec d'autres personnes. »

Des soirées festives ont également été co-organisées avec nos partenaires : CROUS, Icabaspouriétudiant.

Des volontaires d'Unis Cité ont animé des ateliers de sensibilisation pour parler santé avec les participants. Enfin, des bénévoles ont participé à des distributions alimentaires.

249

bénévoles impliqués

25 252

repas partagés

ENCOURAGER LE POUVOIR D'AGIR

Offrir un espace d'expression aux passagers, faire émerger de nouvelles idées, mettre en place des actions concrètes et fédérer autour d'un projet commun : tels sont les objectifs du Comité Partage et Action (CPA), dont le fonctionnement a été co-construit avec passagers et bénévoles tout au long de 2024 et qui s'est réuni pour la première fois en janvier 2025 à l'Escale Solidaire Wilson.

Il s'inspire des Comités de Vie Sociale (CVS) et sert d'espace d'échange et de décision entre passagers, bénévoles et salariés pour améliorer la vie quotidienne dans les Ecales Solidaires. Cette initiative vise à renforcer l'implication collective et à améliorer la vie aux Ecales Solidaires grâce à un dialogue ouvert et des actions concrètes. Ainsi, les passagers ont choisi d'organiser collectivement deux temps festifs autour d'un karaoké, au cœur des Ecales Solidaires !



ÉVALUER NOTRE IMPACT

DANS LES TIERS-LIEUX SOLIDAIRES

La mesure d'impact permet d'évaluer l'efficacité de nos actions et de constater les effets bénéfiques des moments conviviaux proposés aux personnes qui poussent la porte des Ecales :

- 85 % des passagers estiment que venir aux Ecales Solidaires améliore leur bien-être émotionnel, social et physique.
- 85 % d'entre eux se sentent moins isolés et 70 % disent faire plus d'activités collectives.
- 74% d'entre eux estiment avoir regagné en confiance en eux et développé leurs compétences.
- 77% déclarent avoir accès à une alimentation plus saine et faire plus attention à leur santé.



DÉVELOPPER L'ACCOMPAGNEMENT À L'ALIMENTATION DURABLE

En 2024, l'équipe alimentation durable a renforcé son accompagnement vers une alimentation saine et de qualité pour les résidents, passagers, bénévoles et salariés.

De nouvelles filières d'approvisionnement ont été développées pour les tables d'hôtes des Ecales Solidaires : la part des fruits et légumes issus de sources d'achat vertueuses (bio, local, déclassé) est passée à 30 %.

Les cuisines de nos tiers-lieux sont mises à

disposition pour des personnes hébergées à l'hôtel afin de leur permettre de cuisiner pour elles-mêmes.

Plus de 120 ateliers cuisine ont également été organisés afin d'apprendre des techniques de cuisine simples, à petit budget et bonnes pour la santé.

Enfin, les équipes salariées-bénévoles des Ecales Solidaires ont été formées aux normes et aux bonnes pratiques d'hygiène en cuisine, afin d'assurer la qualité des repas servis dans nos tiers-lieux.



1 480

ateliers proposés et permanences

3 988

passagers ont fréquenté les Ecales Solidaires



DES TEMPS PRIVILÉGIÉS

ENTRE FEMMES À L'ESCALE SOLIDAIRE DU 3

Treize repas entre femmes (avec leurs enfants) ont été organisés à l'Escale Solidaire du 3 pour un total de 308 repas servis.

Des ateliers exclusivement réservés aux femmes ont également été proposés tout au long de l'année : pratique artistique avec Kommet, le centre d'art du quartier, soin des mains, yoga, écriture dans le cadre d'un partenariat avec le festival « Ensemble à la Guill » et sensibilisation au dépistage du cancer du sein à l'occasion d'Octobre Rose.

« En les accueillant dans un cadre bienveillant, ce moment entre femmes est une porte d'entrée sur les autres activités des Ecales Solidaires, ouvertes à la mixité », explique Eva Delarue, responsable de l'Escale Solidaire du 3.

Badira, Johanna et Marie apprécient cette convivialité : « C'est sympa entre femmes, ça change ! L'ambiance est différente, on échange plus librement. »



Merci à nos généreux donateurs

Les fonds privés représentent 10% des ressources. Le soutien des particuliers à travers les dons, les legs et les donations permet de financer l'accueil et l'accompagnement de nouvelles familles.

COLLECTE GLOBALE

2,6

millions d'euros

1 835

donateurs



LE LEGS FAMILIAL

DE LA PLACE DU CHANGE

Au cœur du Vieux Lyon, Place du Change, un immeuble chargé d'histoire devient le témoin d'un bel acte de générosité.

Geneviève, une femme au grand cœur, a légué un immeuble de 6 appartements et un local commercial à Habitat et Humanisme. Mais l'histoire ne s'arrête pas là.

Ses héritiers, au-delà du legs initial, ont renoncé à une partie de leur propre héritage au profit de l'association.

Luc, le neveu de Geneviève, voit dans ce projet bien plus qu'un simple transfert de propriété. C'est une opportunité de donner une nouvelle vie à un bâtiment historique, tout en perpétuant les valeurs de solidarité de sa tante.

« Nous transformons un héritage matériel en un legs social, offrant à Habitat et Humanisme de nouvelles possibilités pour loger et accompagner des personnes en difficulté. »



DE L'ACHAT À LA DONATION DE BIENS IMMOBILIERS

Christiane (80 ans) et Gérard (86 ans), un couple sans enfants, ont transformé leur patrimoine en refuge pour une personne dans le besoin. En 2014, ils apprennent qu'une personne vulnérable, avec de graves problèmes de santé, risque l'expulsion à Tassin-la-Demi-Lune (69). Ils achètent l'appartement et en confient la gestion à Habitat et Humanisme.

Dix ans plus tard, leur engagement s'approfondit : ils font don de l'appartement à notre association qui en devient pleinement propriétaire :

« Nous avons toujours voulu donner du sens à notre patrimoine. Cet acte nous a montré l'impact concret que peut avoir un don », témoignent Christiane et Gérard. Merci à eux, qui sont de fidèles donateurs depuis 30 ans.



PREMIER CONCERT CARITATIF : UNE BELLE RÉUSSITE !

801 spectateurs présents pour le premier grand concert caritatif organisé le 9 décembre à la Bourse du Travail.

Les 70 musiciens de l'Orchestre Symphonique INSA-Universités (OSIU) ont interprété des classiques du cinéma comme *Le Seigneur des anneaux*, *Pirates des Caraïbes* ou encore *La Grande Vadrouille*.

Les bénéfices nous permettent de poursuivre notre mission : loger, héberger et accompagner les personnes en situation de fragilité dans un parcours d'insertion vers l'autonomie. Rendez-vous en décembre prochain pour la 2^{ème} édition !

Des partenaires engagés à nos côtés

Caisse d'épargne
Rhône Alpes, un soutien
aux actions du territoire



Pascal CHARRIERE,
Directeur secteur public
et territoires



La Caisse d'Épargne Rhône Alpes porte depuis son origine, il y a deux siècles, des valeurs philanthropiques et d'innovation sociale au service de son territoire.

Elle est particulièrement attachée à satisfaire les besoins fondamentaux des publics fragilisés par la maladie, le handicap, les accidents de la vie ou les difficultés sociales : se loger, se nourrir, se soigner, être éduqué, se former...

L'ensemble de ces missions est également portée à Lyon par Habitat et Humanisme qui poursuit depuis de nombreuses années un engagement sans faille pour améliorer les conditions de vie des plus fragiles.

C'est donc très naturellement que la Caisse d'Épargne Rhône Alpes apporte son soutien à Habitat et Humanisme Rhône et à ses actions si utiles au territoire de la Métropole de Lyon.

17
mécènes natures
et de compétences

50
partenaires
financiers

23
nouveaux
partenaires



La Maison des Monts d'Or à Saint-Didier-au-Mont-d'Or

Entreprise des Possibles,
pour un accueil digne et
une insertion durable



Nathalie BRABANT,
Responsable Projets
et relation associations



Nous sommes fiers de contribuer, aux côtés d'Habitat et Humanisme, à cette ambition d'un accueil digne et d'une insertion durable par le logement et l'emploi. Nous avons soutenu la création d'une offre de logements de qualité dont la Maison des Monts d'Or en est un bel exemple, mais aussi la construction et l'agrandissement de résidences sociales, notamment plusieurs pensions de famille.

Accueillir et accompagner les personnes dans leur réinsertion est également un axe important et plusieurs projets répondent à cette ambition, depuis l'accueil de jour les Amis de la Rue et les escales solidaires jusqu'à la mise en place d'un centre de formation.

Ce lien de confiance que nous avons tissé avec Habitat et Humanisme Rhône nous aide à mobiliser les entreprises, leurs moyens et leurs collaborateurs au service d'une société plus solidaire.

Communiquer pour rayonner

Nos réalisations 2024 :

- 5 campagnes de notoriété et d'appels à dons
- Une campagne de communication "Louer Solidaire"
- Un guide sur les violences faites aux femmes
- Création des livrets du locataire, du sous-locataire, du résident, et du futur locataire (sortie d'hébergement)
- Lancement du compte Instagram des Escales Solidaires



11 623
abonnés



4 526
abonnés



485
abonnés

Notre engagement : être un **acteur responsable**

La responsabilité sociale des entreprises (RSE) s'inscrit au cœur de nos missions. Nos engagements s'articulent autour de plusieurs piliers : l'alimentation durable, la rénovation du patrimoine, la mobilité douce, la sensibilisation aux écogestes.

APPROVISIONNEMENT DES ESCALES SOLIDAIRES ET DU TRAIN DE NUIT :

- **30 % des fruits et légumes proviennent de filières durables** (bio, issus de productions locales, ou anti-gaspillage).
- **Développement de nouvelles filières durables** : œufs locaux, beurre bio...
- **Réduction du gaspillage alimentaire**
- **Réduction de la viande** : 1 repas sur 2 est végétarien dans les Escales Solidaires
- **Légumes provenant de Terre Lyonnaise ou du Jardin de Lucie** (jardin d'insertion sociale et professionnelle)

ATELIERS DE SENSIBILISATION À

L'ALIMENTATION DURABLE AUX ESCALES SOLIDAIRES :

- **Ateliers hebdomadaires "Cuisine et papilles"** : cuisine maison, consommation responsable, diminution des déchets, enjeux environnementaux et de santé.
- **Ateliers "Agir en cuisine"** : cycle d'ateliers sur la démocratie alimentaire pour promouvoir une alimentation saine et durable pour tous.
- **"Cuisine partagée"** : accueil des personnes n'ayant pas accès à une cuisine individuelle, avec un focus sur le « fait maison », la découverte de produits locaux.

GESTION DES DÉCHETS :

- **Mise en place du compost et de poubelles de tri** des déchets sur différents sites

PATRIMOINE :

- **Réemploi de matériaux** pour limiter les déchets liés à la construction
- **Rénovation énergétique** du patrimoine (voir p. 20)



SENSIBILISATION AUX ÉCOGESTES

DES RÉSIDENTS, PASSAGERS ET SALARIÉS :

- **11 ateliers de sensibilisation** réalisés et 98 personnes sensibilisées avec une distribution de kits énergie pour les participants.
- **3 fresques du climat** animées à destination des publics accompagnés par l'association (27 passagers des Escales Solidaires et apprenants FLE)
- **7 fresques du climat** animées à destination des équipes salariées-bénévoles,
- **Installation d'équipements économes en énergie**, comme des ampoules basse consommation dans les bureaux et les logements.
- **Réalisation de livrets à destination des locataires** pour partager conseils et bonnes pratiques

COMMUNICATION RESPONSABLE :

- **Diminution des impressions** ou impressions sur papier recyclé
- **Choix de partenaires responsables** (traiteurs, fournisseurs...)
- **Mise en place de bonnes pratiques sur la sobriété numérique**

MOBILITÉ DOUCE :

- **Prime vélo et mise à disposition de vélos électriques** pour les salariés
- **Organisation de covoiturage** pour nos événements



Compte de résultat

au 31 décembre 2024 en K€

	2024	2023	Variations	%
Concours publics, subventions d'exploitation	14 394	11 374	3 020	
Produit de la tarification (ESMS)	1 098	1 091	7	
Dons, legs et mécénat	1 990	1 756	234	
Fonds dédiés produits	696	705	(9)	
Loyers et charges	3 891	3 464	427	
Honoraires	866	734	132	
Reprises, transfert de charges	909	1 049	(139)	
Autres produits (dont contributions)	589	680	(91)	
Produits d'exploitation	24 434	20 853	3 581	17 %
Achats et charges externes	10 124	9 842	281	
Impôts, taxes et versements assimilés	790	719	72	
Charges de personnel	9 611	8 442	1 169	
Dotations d'exploitation	2 243	1 203	1 040	
Fonds dédiés charges	1 543	696	847	
Autres charges d'exploitation	535	510	26	
Charges d'exploitation	24 847	21 412	3 435	16 %
Résultat d'exploitation	(412)	(558)	146	
Résultat financier	52	44	8	
Résultat exceptionnel	201	245	(44)	
Dont legs, dons et mécénat	549	249	300	
RÉSULTAT NET	(160)	(270)	110	
Évaluation des contributions volontaires en nature	1 643	1 124	519	
Bénévolat	1 489	937	552	
Mécénat de compétence	115	40	75	
Prestations en nature	23	18	5	
Dons en nature	17	130	(112)	

Habitat et Humanisme Rhône enregistre un déficit de 160 K€ sur l'exercice 2024.

Entre 2023 et 2024, les produits et les charges d'exploitation sont respectivement en progression de 17,2 % et 16 % pour une augmentation de 23 % de personnes dont nous prenons soin (soit environ 3 000 personnes de plus qu'en 2023).

La forte augmentation des produits s'explique principalement par les subventions versées pour la réalisation de travaux d'aménagement des sites d'hébergement d'urgence ouverts en 2024, participant ainsi à la création de 155 places d'hébergements supplémentaires. Les ressources collectées auprès du public, hors contribution en nature, s'élèvent à 2 539 K€ en 2024, en nette progression par rapport à 2023.

L'exploitation est en perte de 412 K€, soit 1,7 % des produits d'exploitation. Les résultats financiers et exceptionnels s'élèvent respectivement à 52 K€ et 201 K€.

Le résultat exceptionnel inclut dans les produits un don exceptionnel d'assurance vie d'un montant de 390 K€. Le bénévolat évalué au SMIC horaire majoré des charges patronales s'élève à 1 489 K€, en très forte augmentation (+59 %) par rapport à 2023, idem sur le mécénat de compétence.

Bilan

au 31 décembre 2024 en K€

ACTIF NET	2024	2023	Variations
Immobilisations incorporelles	17	21	(4)
Immobilisations corporelles	1 600	1 646	(46)
Immobilisations financières	2 329	918	1 410
Total actif immobilisé	3 946	2 586	1 360
Créances	4 071	5 785	(1 714)
Disponibilités et divers	5 173	4 517	656
Total actif circulant	9 244	10 302	(1 057)
TOTAL ACTIF	13 191	12 888	303

PASSIF	2024	2023	Variations
Fonds associatifs	680	680	0
Réserves	155	162	(7)
Report à nouveau	2 016	2 298	(281)
Résultat de l'exercice	(160)	(270)	110
Subventions d'investissement	508	1 096	(587)
Provisions réglementées	176	176	0
Fonds associatifs	3 374	4 140	(766)
Provisions	1 639	1 298	342
Fonds dédiés	2 294	1 446	847
Dettes (1)	5 883	6 004	(120)
TOTAL PASSIF	13 191	12 888	303

(1) Dont à plus d'un an	89	118	(29)
(1) Dont à moins d'un an	5 762	5 854	(92)

Le total du bilan s'élève à 13 191 K€ à fin 2024.

La trésorerie de l'association s'élève à 5 173 K€ au 31 décembre, ce qui correspond au financement de 2,5 mois d'exploitation, le même ratio qu'en 2023.

Les provisions s'élèvent à 1 639 K€ et proviennent majoritairement de la provision pour gros entretien qui couvre 5 années de charges pour les logements dont l'association est gestionnaire.

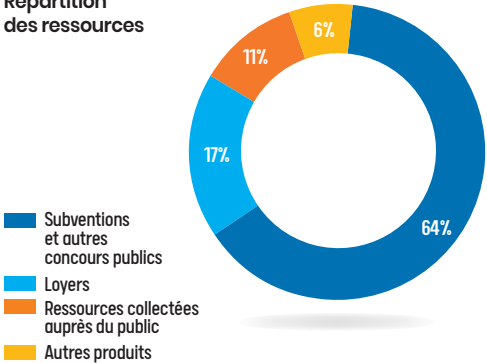
Les fonds dédiés d'un montant de 2 294 K€ au 31 décembre 2024 correspondent aux subventions et fonds privés obtenus avant 2024 et destinés à couvrir des dépenses supportées à compter de 2025. La forte augmentation des fonds dédiés en 2024 s'explique par des démarrages de travaux/ aménagements initialement prévus en 2024 et décalés sur 2025.

Compte d'emploi des ressources

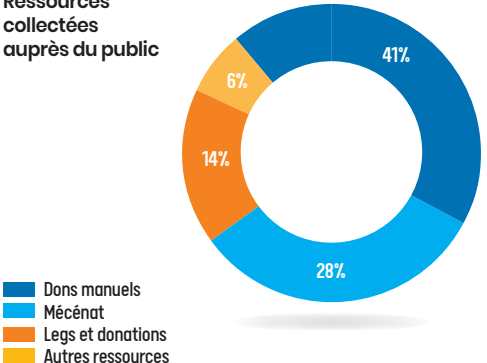
au 31 décembre 2024 en K€

RESSOURCES	Ressources collectées sur 2024	Suivi des ressources collectées auprès du public et utilisées sur 2024
Report des ressources collectées auprès du public non affectées et non utilisées en début d'exercice		
RESSOURCES COLLECTÉES AUPRÈS DU PUBLIC		2 635 373
Dons et legs	2 477 343	
Dons manuels	1 088 472	
Mécénat (hors mécénat de compétences)	732 856	
Legs et donations	656 014	
Autres produits liés à la générosité du public	158 030	
Produits d'épargne solidaire et de partage	102 574	
Abandons de frais	49 516	
Cotisations	5 940	
SUBVENTIONS ET AUTRES CONCOURS PUBLICS	15 180 561	
AUTRES PRODUITS	5 279 072	
Loyers et charges	3 891 422	
Honoraires	866 261	
Produits financiers	51 398	
Autres produits	469 991	
I - Total des ressources de l'exercice inscrites au compte de résultat	23 095 006	
II - Reprise des provisions	338 897	
III - Report des ressources affectées non utilisées des exercices antérieurs	695 804	
IV - Variation des fonds dédiés collectés auprès du public		(186 178)
V - Insuffisance des ressources de l'exercice	160 140	
TOTAL GÉNÉRAL DES RESSOURCES	24 289 847	2 449 195
VI - Total des emplois financés		2 449 195
Solde des ressources collectées auprès du public non affectées et non utilisées en fin d'exercice		
Évaluation des contributions volontaires en nature		
Bénévolat	1 488 745	
Prestations en nature (mécénat de compétences)	114 858	
Mécénat en nature	22 662	
Dons en nature	17 163	
TOTAL	1 643 428	

Répartition des ressources



Ressources collectées auprès du public

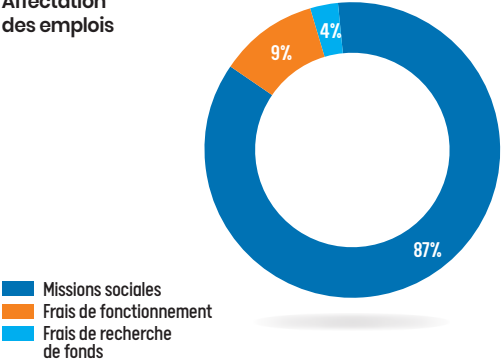


Compte d'emploi des emplois

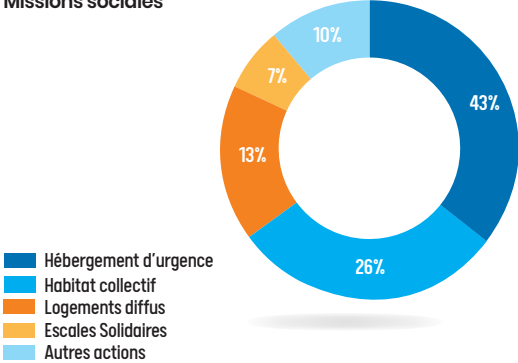
au 31 décembre 2024 en K€

EMPLOIS	Emplois de 2024	Affectation par emplois des ressources collectées auprès du public utilisées sur 2024
MISSIONS SOCIALES : ACCOMPAGNEMENT ET ACCÈS AU LOGEMENT	19 214 707	2 188 585
Hébergement d'urgence	8 356 260	838 270
Habitat collectif	5 081 331	552 182
Logement diffus	2 489 877	238 072
Escalaes Solidaires	1 298 177	251 420
Autres actions	1 989 063	308 642
FRAIS DE RECHERCHE DE FONDS	865 309	79 658
Frais de fonctionnement	1 965 624	180 951
I - Total des emplois de l'exercice inscrits au compte de résultat	22 045 640	
II - Dotations aux provisions	700 921	
III - Engagements à réaliser sur ressources affectées	1 543 285	
IV - Excédent de ressources de l'exercice	-	
TOTAL GÉNÉRAL DES EMPLOIS	24 289 847	
V - Part des acquisitions d'immobilisations brutes de l'exercice financées par les ressources collectées auprès du public		
VI - Neutralisation des dotations aux amortissements des immobilisations financées à compter de la première application du règlement par les ressources collectées auprès du public		
VII - Total des emplois financés par les ressources collectées auprès du public		2 449 195
Évaluation des contributions volontaires en nature		
Missions sociales	1 410 913	
Frais de recherche de fonds	24 754	
Frais de fonctionnement et autres charges	207 761	
TOTAL	1 643 428	

Affectation des emplois



Missions sociales



Compte de résultat

au 31 décembre 2024 en K€

	2024	2023	Variations	%
Honoraires	1 304	1 219	85	
Reprises, transfert de charges	165	457	(292)	
Autres produits	426	433	(7)	
Produits d'exploitation	1 894	2 108	(214)	-10%
Charges externes	430	464	(34)	
Impôts, taxes et versements assimilés	84	81	3	
Charges de personnel	1 270	1 237	34	
Dotations d'exploitation	5	49	(44)	
Autres charges d'exploitation	5	21	(17)	
Charges d'exploitation	1 795	1 852	(57)	- 3%
Résultat d'exploitation	99	256	157	
Résultat financier	3	20	(17)	
Résultat exceptionnel	0	(11)	11	
RÉSULTAT NET	103	265	(163)	
Évaluation des contributions volontaires en nature	46	41	(6)	
Bénévolat	46	41	(6)	

Régie Nouvelle, notre agence immobilière à vocation sociale, dégage un résultat de 103 K€ sur l'exercice 2024, soit 5 % des produits d'exploitation.

Les produits d'exploitation sont en retrait par rapport à l'année 2023 de 214 K€ en raison principalement de la diminution des reprises sur provision et de l'affectation directe de charge de Habitat et Humanisme Rhône sur Régie Nouvelle.

En revanche, les honoraires de gestion augmentent 85 K€. Les charges de personnel augmentent de 3% face à une activité en croissance de 7 %.

Enfin le bénévolat, évalué au SMIC horaire majoré des charges patronales, s'élève à 46 K€.

Bilan

au 31 décembre 2024 en K€

ACTIF NET	2024	2023	Variations
Immobilisations incorporelles	7	13	(5)
Immobilisations financières	1	1	0
Total actif immobilisé	8	13	(5)
Créances	523	831	(307)
Disponibilités et divers	1 300	1 248	52
Total actif circulant	1 823	2 078	(255)
TOTAL ACTIF	1 831	2 091	(261)
PASSIF	2024	2023	Variations
Fonds associatifs	3	3	0
Fonds associatifs avec droits de reprise	95	95	0
Réserves	15	10	5
Report à nouveau	713	458	255
Résultat de l'exercice	103	265	163
Fonds associatifs	928	830	98
Provisions	37	63	(26)
Dettes (1)	866	1 198	(332)
TOTAL PASSIF	1 831	2 091	(261)
(1) Dont à plus d'un an	0	200	200
(1) Dont à moins d'un an	866	998	(132)

Le total du bilan s'élève à 1 831 K€ à fin 2024.

La trésorerie affichée au bilan est de 1300 K€ et intègre la part liée aux mandats de gestion. La trésorerie affectée au fonctionnement de l'association s'élève à 355 K€.

La trésorerie de l'association retraitée représente 2,2 mois d'activité.

Le mot de
Bernard Devert

»
**Bâtisseur du vivre-ensemble,
luttons contre les iniquités**

Est-il utile de répéter à corps et à cris qu'il manque des logements ? Assez, disent beaucoup, nous savons.

Il ne s'agit pas seulement de savoir : le pas à franchir est celui d'un devoir de citoyenneté qui a pour nom la fraternité. Le sujet est de rechercher une ouverture pour que des mamans avec enfants ne soient pas condamnées à dormir dehors. Insupportable, cette inhumanité que nous ne voulons pas voir, alors que son occurrence la rend prégnante.

Le rapport d'activité, qui vous est présenté, au-delà des mots, dit combien cette exigence, vous la partagez et la soutenez. Comment ne pas vous exprimer toute ma gratitude ?

Que d'obstacles rencontrés ! Un nombre croissant de logements inoccupés alors que tant de foyers sont en attente d'un toit ; un coût du foncier qui a flambé, brûlant la solidarité avec comme conséquences une baisse drastique des chantiers alors que le logement social est financé aux deux-tiers par le privé, lequel a subi deux écueils : la suppression du « Pinel » et le surgissement de l'inflation.

L'activité du bâtiment s'est effondrée, tel un château de cartes. Quelles sont les nouvelles donnes ? Nous ne les trouverons pas sans la « force d'âme » qui par essence est une vigilance à l'égard des plus fragiles pour qu'ils ne sombrent point. L'expression n'est pas hors du temps ; elle revêt une acuité : combattre la misère et la pauvreté. La société ne l'aurait-elle pas désertée. A tout le moins, elle est restée dans l'insuffisance, voire dans une indifférence désarmante.

Avec le concours de la Métropole de Lyon, de l'Entreprise des Possibles, Habitat et Humanisme Rhône a pu ouvrir, en 2024, 200 places à l'attention des femmes isolées et mettre à l'abri des familles. Seulement, l'hébergement n'est pas un logement, outre le fait que la saturation de ces places fait planer un risque d'expulsion, sans que les conditions de vulnérabilité ayant motivé les admissions soient modifiées. Comment sur le plan éthique faire un « tri » entre les plus fragiles, les uns épargnés et les autres rejetés ?

Le logement n'est pas seulement un droit, il est une protection ; que représente-t-elle pour les sans-abris ou les condamnés à l'indécence d'un toit ?

L'injustice est si criante qu'elle devrait susciter une mobilisation des consciences ; elle ne choque plus ou peu, l'opinion s'est



Bernard DEVERT,
Président fondateur
d'Habitat et Humanisme

habituee à la dénonciation du mal-logement au lieu de l'habiter.

Des réponses existent avec ces logements jamais éclairés, et pour cause : puisqu'il n'y a personne. Si ces portes s'ouvraient, que de ménages trouveraient du bonheur ! Qu'ont-ils commis de grave pour être exclus ? Rien, ils sont seulement en situation de vulnérabilité.

Je pense à cette maman de 5 enfants, qui en raison de graves difficultés conjugales, s'est trouvée à la rue et qui, pendant plus de 4 mois n'a trouvé d'abri que dans le collège où ses garçons étaient scolarisés. Cette situation est loin d'être unique.

Cette mère est une aide-soignante dont le métier, la vocation – et elle l'assume – est d'être là, au plus proche des êtres qui souffrent, sachant avec respect, poser des actes les plus intimes quand les patients sont confrontés à la grande dépendance. Qui a pris soin d'elle ?

Habitat et Humanisme se doit de participer à une grande campagne, « Zéro logement inoccupé ». L'heure n'est surtout pas de jeter l'opprobre à l'égard de quiconque, elle est celle de proposer aux propriétaires qui en faciliteraient l'accès, une garantie à hauteur des loyers relevant de l'habitat social et une aide revalorisant un patrimoine qui dort et s'abîme ; triste dommage, humain et sociétal.

D'aucuns parlent de réquisition : elle est entendable. Toutefois, la mobilisation de la générosité et de la fraternité doit être au rendez-vous des décisions libres, traduisant cette recherche du bien commun auquel l'Etat, les collectivités locales et les particuliers se doivent d'apporter leur concours.

Tel est l'engagement d'Habitat et Humanisme : bâtir la fraternité, source de cette lumière sans laquelle il n'y a ni liberté, ni égalité. Quelle paix, alors possible...

Bernard Devert
Président fondateur

Annexes



Liste des communes d'implantation
de notre parc de logements et d'hébergement au 31 / 12 / 2024

Amplepuis • Anse • Beaujeu • Belleville • Bron • Brignais • Bourg-de-Thizy • Caluire-et-Cuire • Chaponost • Charbonnières-les-Bains • Chilly-Mazarin • Collonges-au-Mont-d'Or Condrieu • Cours-la-Ville • Craponne • Cublize • Dardilly • Décines-Charpieu • Écully • Feyzin • Fontaines-sur-Saône • Francheville • Genay • Givors • Grenoble • Grigny • Haute-Rivoire • Irigny • La Mulatière • La Ricamarie • La Tour-de-Salvagny • Lentilly • Limonest • Le Chambon-Feugerolles • Marcy-l'Étoile • Messimy • Mornant • Montbrison • Neuville-sur-Saône • Orléans • Oullins • Pierre-Bénite • Rillieux-la-Pape • Roanne • Rive-de-Gier • Saint-Chamond • Saint-Didier-au-Mont-d'Or • Saint-Étienne • Saint-Fons • Saint-Genis-Laval • Saint-Laurent-de-Chamousset • Saint-Priest • Sainte-Colombe • Sainte-Foy-lès-Lyon • Sathonay-Camp • Sathonay-Village • Sury-le-Comtal • Tassin-la-Demi-Lune • Tarare • Thurins • Ternay • Vaulx-en-Velin • Vénissieux • Vienne • Villefranche-sur-Saône • Villeurbanne • Vourles •


Nos partenaires publics et privés en 2024





9 rue Mathieu Varille
69007 LYON
Tél. 04 72 71 16 00

www.habitat-humanisme.org

Suivez-nous sur  

Régie Nouvelle

Agence Immobilière à Vocation Sociale

